

Un bilan annuel est réalisé en décembre de chaque année sur les lots d'huîtres de 3^{ème} année d'élevage. Les résultats ci-dessous présentent les caractéristiques commerciales des huîtres marchandes à l'issue de l'**automne 2025**. Pour rappel, ce lot a été capté par CAPENA en 2022 sur les parcs de Piquey et de Maureou, puis placé en élevage sur 6 parcs du Bassin d'Arcachon à savoir Arguin, Bélisaire, les Jalles, Grand Banc, Pelourdey et les Grahudes. Les lots d'huîtres de 3^{ème} année sont confectionnés en février, par nombre de 180 individus par poche et sans dédoublement au cours de l'année.

I. Catégories commerciales

En fin d'année 2025, un peu moins de la moitié des huîtres de 3^{ème} année correspond à un **calibre 3 (22 %)** ou à un **calibre 4 (24 %)**. Les **calibres 2** sont les plus présents avec **24 %** de l'ensemble contre **15 %** pour les **calibres 5**. La part des **calibres 1 (8 %)** et **0 (4 %)** est faible mais en augmentation. Les huîtres **hors calibres** sont peu présentes (**3 %**). **Le nombre d'huîtres de calibres 0, 1 et 2 est en progression, au détriment des calibres 3 et 4.** Les sites d'**Arguin** et de **Pelourdey** ont produit les plus grosses huîtres avec respectivement **95 %** et **82 %** de leurs huîtres de **calibres 3** ou supérieur à **3**. **Bélisaire** présente les plus mauvais résultats avec **64 %** des huîtres de calibre inférieur à **4**. Enfin, le **poids moyen individuel** sur l'ensemble des sites de suivi est de **78,4 g**.

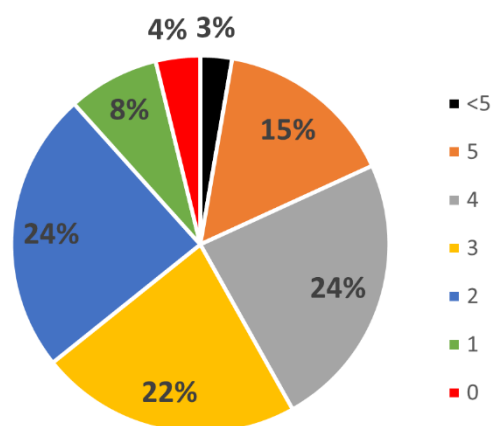


Figure 1 : Proportions (%) des différentes catégories commerciales (calibres) des huîtres de 3^{ème} année d'élevage à la fin de l'automne 2025.

II. Qualité de chair et de coquille

Avec un indice de qualité (IQ) moyen de **8,7** sur les huîtres de 3^{ème} année en novembre, l'année 2025 peut être qualifiée, de **moyenne** en termes de qualité de chair au regard des années antérieures (**référence saisonnière : 8,8**). Les valeurs d'indice sont hétérogènes entre les sites, comprises entre **10,1** à **Arguin** et **6,7** à **Bélisaire**. Les valeurs observées sur les autres parcs sont de **9,9** aux **Jalles**, **9,3** au **Pelourdey**, **8,5** à **Grand Banc** et **7,8** à **Grahudes**. Au regard de ces moyennes, l'ensemble de ces parcs présentent des lots qualifiables « d'huîtres fines ». La proportion d'huîtres dites spéciales dans chacun d'entre eux (IQ>10,5) est assez faible avec **33 %** aux **Jalles**, **17 %** à **Pelourdey**, **10 %** à **Grand Banc**, **6 %** à **Grahudes** et aucune à **Bélisaire**. **50 %** des huîtres d'**Arguin** étaient tout de même des spéciales.

Concernant la coquille des huîtres marchandes, l'indice de chambrage à *Polydora sp.* de **0,9** en automne 2025 témoigne d'une mauvaise qualité générale des coquilles d'huîtres. Le nombre d'huîtres infestées est important sur tous les sites excepté Bélisaire.

Citation : **Vieira J, Béchade M, Bénétière F (2025) Observatoire Ostréicole du Bassin d'Arcachon – Bulletin spécial « huîtres marchandes » – Fin d'automne 2025. CAPENA, 1p.**