

Un bilan annuel est réalisé en décembre de chaque année sur les lots d'huîtres de 3^{ème} année d'élevage. Les résultats ci-dessous présentent les caractéristiques commerciales des huîtres marchandes à l'issue de **l'automne 2023**. Pour rappel, ce lot a été capté par CAPENA en 2020 sur les parcs de Piquey et de Maoureou, puis placé en élevage sur 6 parcs du Bassin d'Arcachon à savoir Arguin, Bélisaire, les Jalles, Grand Banc, Pelourdey et les Grahudes. Les lots d'huîtres de 3^{ème} année sont confectionnés en février, par nombre de 180 individus par poche et sans dédoublement au cours de l'année.

I. Catégories commerciales

En fin d'année 2023, moins d'un tiers des huîtres de 3^{ème} année correspond à un **calibre 3 (25 %)** ou à un **calibre 4 (32 %)**. Les **calibres 2 et 5** sont ensuite les plus présents avec chacun **17 %** des huîtres. La part des **calibres 1 (4 %)** et **0 (1 %)** est faible, tout comme les huîtres **hors calibres (3 %)**. **Le nombre d'huîtres de calibres 0, 1 et 2 est en régression, au profit des calibres 4 et 5**. Les sites d'**Arguin** et de **Pelourdey** ont produit les plus grosses huîtres avec plus de **75 %** de leurs huîtres de **calibres 3** ou supérieur à **3**. Les **Grahudes** présentent à nouveau les plus mauvais résultats avec **38 %** des huîtres de calibre inférieur à **4**. Enfin, le **poids moyen individuel** sur l'ensemble des sites de suivi est de **70,2 g**.

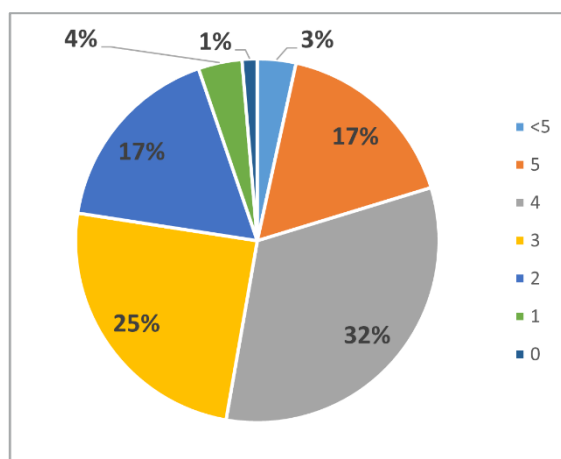


Figure 1 : Proportions (%) des différentes catégories commerciales (calibres) des huîtres de 3^{ème} année d'élevage à la fin de l'automne 2023.

II. Qualité de chair et de coquille

Avec un indice de qualité (IQ) moyen de **8,2** sur les huîtres de 3^{ème} année, l'année 2023 peut être qualifiée, comme l'année 2022 (8,4), de **mauvaise** en termes de qualité de chair au regard des années précédentes (**référence saisonnière : 9,0**). Les valeurs d'indice sont faibles sur l'ensemble des sites. La valeur la plus élevée est observée à **Bélisaire (8,7)**, suivie d'**Arguin (8,5)**, de **Pelourdey (8,4)** et des **Jalles (8,1)**. Les plus faibles indices ont été mesurés à **Grand Banc (7,7)** et aux **Grahudes (7,6)**. La proportion d'huîtres dites spéciales (IQ>10,5) est très faible sur l'ensemble des parcs, avec **20 %** au **Pelourdey**, **17 %** à **Arguin**, **13 %** à **Bélisaire**, **7 %** aux **Jalles** et aux **Grahudes** et **3 %** à **Grand-Banc**.

Concernant la coquille des huîtres marchandes, l'indice de chambrage à *Polydora sp.* de **0,71** en automne 2023 témoigne d'une mauvaise qualité générale des coquilles d'huîtres. Le nombre d'huîtres infestées est important, notamment sur les parcs les plus internes au bassin (**Grahudes, Pelourdey et Jalles**). Aucune trace de chambrage n'a pour autant pu être observée à Bélisaire.

Citation : **Vieira J, Béchade M, Bénetière F (2023) Observatoire Ostréicole du Bassin d'Arcachon – Bulletin spécial « huîtres marchandes » – Fin d'automne 2023. CAPENA, 1p.**