

Un bilan annuel est réalisé en décembre de chaque année sur les lots d’huîtres de 3^{ème} année d’élevage. Les résultats ci-dessous présentent les caractéristiques commerciales des huîtres marchandes à l’issue de l’**automne 2022**. Pour rappel, ce lot a été capté par CAPENA en 2019 sur les parcs de Piquey et de Maoureou, puis placé en élevage sur 6 parcs du Bassin d’Arcachon à savoir Arguin, Bélisaire, les Jalles, Grand Banc, Pelourdey et les Grahudes. Les lots d’huîtres de 3^{ème} année sont confectionnés en février, par nombre de 180 individus par poche et sans dédoublement au cours de l’année.

I. Catégories commerciales

En fin d’année 2022, moins d’un tiers des huîtres de 3^{ème} année correspond à un **calibre 3 (25 %)** ou à un **calibre 4 (31 %)**. Les **calibres 2** sont ensuite les plus présents avec **19 %** des huîtres, suivis des **calibres 5 (14 %)**. La part des **calibres 1 (5 %)** et **0 (2 %)** est faible, tout comme les huîtres **hors calibres (4 %)**. **Le nombre de d’huîtres de calibres 2 et 3 est en régression, au profit des calibres 4 et 5**. Les sites d’**Arguin** et de **Pelourdey** ont produit les plus grosses huîtres avec environ 82 % de leurs huîtres de **calibres 3 ou >3**. Les **Grahudes** présentent à nouveau les plus mauvais résultats avec **47 %** des huîtres de calibre inférieur à 4. Enfin, le **poids moyen individuel** sur l’ensemble des sites de suivi **est de 73,7 g**.

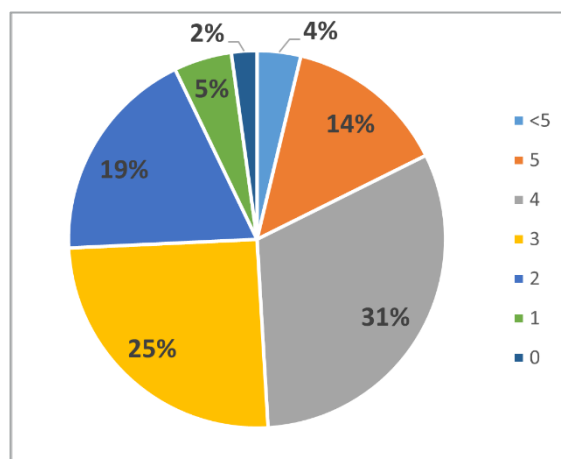


Figure 1 : Proportions (%) des différentes catégories commerciales (calibres) des huîtres de 3^{ème} année d’élevage à la fin de l’automne 2022.

II. Qualité de chair et de coquille

Avec un indice de qualité (IQ) moyen de **8,4** sur les huîtres de 3^{ème} année de l’Observatoire, l’année 2022 peut être qualifiée de **mauvaise** en termes de qualité de chair au regard des années précédentes (**9,9 en 2021**). Les valeurs d’indice sont en baisse sur l’ensemble des sites. Les plus impactés sont **Bélisaire** et **Grand-Banc** où la qualité de chair est très mauvaise (respectivement **6,4** et **7**). **Arguin (9,9)** et **Pelourdey (9,1)** conservent les indices les plus élevés. Les parcs les plus internes au bassin, **Grahudes (7,4)** et **Jalles (8,8)**, présentent des résultats intermédiaires.

La proportion d’huîtres dites spéciales (IQ>10,5) est en nette diminution sur l’ensemble des parcs, avec **43 %** à **Arguin**, **10 %** au **Pelourdey**, **6 %** aux **Jalles** et **0 %** à **Bélisaire**, **Grand-Banc** et **Grahudes**.

Concernant la coquille des huîtres marchandes, l’indice de chambrage à *Polydora sp.* de **0,46** en automne 2022 montre une amélioration de leur qualité (0,68 en 2021).

Citation : **Vieira J, Béchade M, Bénetière F (2022) Observatoire Ostréicole du Bassin d’Arcachon – Bulletin spécial « huîtres marchandes » – Fin d’automne 2022. CAPENA, 1p.**