



Un bilan annuel est réalisé en décembre de chaque année sur les lots d’huîtres de 3^{ème} année d’élevage. Les résultats ci-dessous présentent les caractéristiques commerciales des huîtres marchandes à l’issue de l’automne 2021. Pour rappel, ce lot a été capté par CAPENA en 2018 sur les parcs de Piquey et de Maoureou, puis placé en élevage sur 6 parcs du Bassin d’Arcachon à savoir Arguin, Bélisaire, les Jalles, Grand Banc, Pelourdey et les Grahudes. Les lots d’huîtres de 3^{ème} année sont confectionnés en février, par nombre de 180 individus par poche et sans dédoublement au cours de l’année.

I. Catégories commerciales

En fin d’année 2021, moins d’un tiers des huîtres de 3^{ème} année correspond à un **calibre 3 (27 %)** ou à un **calibre 4 (29 %)**. Les **calibres 2** sont ensuite les plus présents avec **21 %** des huîtres, suivis des **calibres 5 (12 %)**. La part des **calibres 1 (5 %)** et **0 (2 %)** est faible, tout comme les **hors calibres (3 %)**. Par rapport à l’an passé, **le nombre de calibres 2 et 3 a diminué au profit des calibres 4 et 5**. Les sites d’**Arguin** et de **Pelourdey** ont produit les plus grosses huîtres avec respectivement **86 %** de leurs huîtres de **calibres 3 ou >3**. Les **Grahudes** présentent à nouveau les plus mauvais résultats avec **53 %** des huîtres de calibre inférieur à **4**. Enfin, le **poids moyen individuel** sur l’ensemble des sites de suivi **est de 75,3 g**.

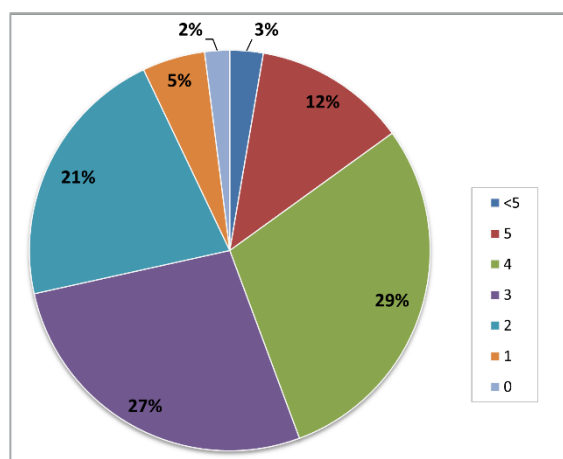


Figure 1 : Proportions (%) des différentes catégories commerciales (calibres) des huîtres de 3^{ème} année d’élevage à la fin de l’automne 2021.

II. Qualité de chair et de coquille

Avec un indice de qualité (IQ) moyen de **9,9** sur les huîtres de 3^{ème} année de l’Observatoire, l’année 2021 peut être qualifiée de relativement performante en termes de qualité de chair au regard des années précédentes (**9,3 en 2020**). Le site d’**Arguin** conserve une qualité supérieure (**11,7**). **Grand Banc (9,2)**, **les Jalles (9,2)** et **Pelourdey (10,2)** restent stables par rapport à l’an passé. Après une année 2020 moins performante, **Bélisaire** retrouve quant à lui une meilleure qualité de chair (**9,7**). Enfin, la plus importante évolution est observée aux **Grahudes** avec un indice de qualité de **9,2**, très supérieur à ceux observés les années précédentes (**7,2 en 2020**). La proportion d’huîtres dites spéciales (IQ>10,5) est également en augmentation à **Bélisaire (27 %)**, **Grand Banc (27 %)**, **Pelourdey (47 %)** et **Grahudes (23 %)**, tandis qu’elle diminue légèrement à **Arguin (77 %)** et aux **Jalles (23 %)**.

Concernant la coquille des huîtres marchandes, l’indice de chambrage à *Polydora sp.* de **0,68** en automne 2021 montre une diminution de leur qualité (0,29 en 2020).

Citation : **Vieira J, Béchade M, Paillé Y (2021) Observatoire Ostréicole du Bassin d’Arcachon – Bulletin spécial « huîtres marchandes » – Fin d’automne 2021. CAPENA, 1p.**